

# Polifuzor de sudură pentru țevi din plastic 2660W



**Instrucțiuni de utilizare**  
**Traducerea instrucțiunilor originale**

## Acasă

Vă mulțumim că ați achiziționat produsul nostru și vă dorim să fiți mulțumit de utilizarea acestuia. Ați devenit proprietarul unui aparat de sudură pentru țevi termoplastice de la MAR-POL. Această mașină de sudură se caracterizează prin siguranță maximă și operare ușoară. Este o mașină fiabilă, cu instalare rapidă și performanțe ridicate. Deși este ușor de utilizat, funcționarea sa trebuie să respecte cerințele conținute în următoarele instrucțiuni de utilizare și în normele de sănătate și siguranță în vigoare în zona în care este utilizat.

## Înainte de a începe

Producătorul nu va fi tras la răspundere pentru daune sau vătămări cauzate de utilizarea necorespunzătoare a sculei, de nerespectarea reglementărilor de siguranță și a reglementărilor locale privind sănătatea și siguranța și a recomandărilor cuprinse în acest manual. Utilizarea necorespunzătoare a sculei stinge, de asemenea, drepturile utilizatorului în cadrul garanției și nerespectarea contractului de vânzare.

## Scopul mașinii de sudură

Aparatul de sudură este utilizat pentru a suda țevile și fittingurile termoplastice (polietilenă, polipropilenă etc.) în timpul instalării:

- apă rece;
- apă caldă;
- încălzire centrală.

Acesta este echipat cu un regulator electronic de temperatură (cu compensare a temperaturii ambientale) cu un interval de control de la 100°C la 300°C, care asigură o precizie de menținere a temperaturii în limita a 50°C.

Are o lumină de pregătire. Designul său compact și ușor permite montarea țevii direct pe pereți sau structuri. Vârfurile de încălzire înlocuibile sunt acoperite cu un strat antiadeziv (teflon tehnic). Aparatul de sudură este echipat cu un accesoriu pentru montarea într-o menghină sau pe un suport.

## Principiile de bază ale siguranței

**ATENȚIE:** Citiți toate instrucțiunile următoare. Ignorarea acestora poate duce la șocuri electrice, incendii sau vătămări corporale.

### Zona de lucru

1. Păstrați zona de lucru bine luminată și curată. Dezordinea și iluminarea slabă pot provoca accidente.
2. Nu folosiți uneltele electrice în medii cu un risc crescut de explozie care conțin lichide, gaze sau vapori inflamabili. Uneltele electrice produc scântei care pot provoca incendii atunci când intră în contact cu gaze sau vapori inflamabili.
3. Nu permiteți accesul copiilor sau al spectatorilor în zona de lucru. Pierderea concentrării poate duce la pierderea controlului asupra sculei. Este interzis să lucrați în medii umede, inundarea sau umezirea sculei poate provoca șocuri electrice!
4. Unitatea este proiectată numai pentru funcționarea în interior.

## **Siguranța electrică**

1. Ștecherul cablului de alimentare trebuie să se potrivească în priză de rețea. Nu modificați fișa. Nu este permisă utilizarea de adaptoare pentru a adapta fișa la priză.  
O fișă nemodificată care se potrivește în priză reduce riscul de șoc electric.
2. Evitați contactul cu suprafețele împământate, cum ar fi țevile, radiatoarele și frigiderele.  
Punerea la pământ a corpului crește riscul de electrocutare.
3. Nu expuneți uneltele electrice la precipitații sau umiditate. Apa și umiditatea care pătrund în interiorul sculelor electrice cresc riscul de electrocutare.
4. Nu supraîncărcați cablul de alimentare. Nu folosiți cablul de alimentare pentru a transporta, conecta sau deconecta fișa de la priză de alimentare. Evitați contactul cordonului de alimentare cu căldura, uleiurile, marginile ascuțite și piesele în mișcare. Deteriorarea cablului de alimentare crește riscul de rănire curent electric.
5. Nu utilizați niciodată aparatul în locuri în care cablul de alimentare poate fi deteriorat, orice neregularități în structura cablului sunt un indicator al unei posibile deteriorări.

## **Siguranța personală**

1. Să vină la serviciu în stare fizică și psihică bună.
2. Fiți atenți la ceea ce faceți.
3. Nu lucrați niciodată sub influența narcoticelor, care includ analgezicele selectate.
4. Chiar și o clipă de neatenție la locul de muncă poate duce la vătămări grave. Purtați echipament de protecție personală. Purtați întotdeauna ochelari de protecție. Purtarea echipamentelor de protecție personală, cum ar fi măștile de praf, cizmele de siguranță, căștile și apărătoarele de urechi, reduce riscul de rănire gravă.
5. Evitați pornirea accidentală a sculei. Asigurați-vă că întrerupătorul electric este în poziția "oprit" înainte de a conecta unealta la rețeaua electrică. Țineți unealta cu degetul pe întrerupător sau conectați uneltele electrice atunci când comutatorul este în poziția "pornit" poate duce la vătămări grave.
6. Înainte de a porni scula electrică, scoateți orice chei sau alte scule care au fost folosite pentru a o configura. O cheie lăsată pe părțile uneltei poate duce la răniri grave. Păstrați-vă echilibrul. Mențineți în permanență o poziție corectă. Acest lucru vă va permite să controlați mai ușor scula electrică în cazul unor situații neprevăzute în timpul lucrului.
7. Purtați îmbrăcăminte de protecție. Nu purtați haine largi sau bijuterii. Păr, îmbrăcăminte și mănuși de lucru  
țineți-l la distanță de piesele în mișcare ale uneltelor electrice. Hainele largi, bijuteriile sau părul lung se pot prinde de piesele în mișcare ale sculei electrice.
8. Folosiți extractoare de fum dacă scula este echipată cu una. Asigurați-vă că acestea sunt corecte și că le-ați conectat corect. Utilizarea unui extractor de fum reduce riscul de rănire gravă.

## **Utilizarea sculelor electrice**

1. Nu suprasolicitați uneltele electrice.
2. Folosiți instrumentul potrivit pentru treaba respectivă. Uneltele potrivite pentru munca respectivă vor asigura o muncă mai eficientă și mai sigură.
3. Nu utilizați scula electrică dacă întrerupătorul de rețea nu funcționează. Uneltele care nu pot fi acționate de întrerupătorul de rețea sunt periculoase și trebuie returnate pentru reparații.
4. Înainte de reglarea, schimbarea accesoriilor sau de depozitare, deconectați fișa de alimentare de la priză electrică a sculei. Acest lucru previne pornirea accidentală a sculei electrice.

5. Țineți unealta departe de copii. Nu permiteți utilizarea sculei de către persoane care nu au fost instruite pentru utilizarea acesteia. Uneltele electrice pot ajunge în mâinile unor operatori neinstruiți  
Periculos.

6. Asigurați întreținerea corespunzătoare a sculei. Verificați scula pentru a vedea dacă nu este nealinierată și dacă piesele mobile sunt slăbite.
7. Verificați dacă vreo parte a sculei este deteriorată. Dacă se constată defecte, acestea trebuie reparate înainte de a utiliza unealta.
8. Multe accidente sunt cauzate de unelte prost întreținute. Uneltele corect întreținute sunt mai ușor de manevrat în timpul lucrului. Murdăria și cavitățile de pe matrițe duc la deformarea îmbinărilor. Uneltele electrice și utilizați accesoriile în conformitate cu instrucțiunile de mai sus. Utilizați unealta în conformitate cu instrucțiunile de determinare, ținând seama de tipul și condițiile de muncă. Utilizarea uneltelor pentru alte lucrări decât cele pentru care au fost destinate poate crește riscul de apariție a unor situații periculoase.

## Lucrul cu o mașină de sudură

Înainte de a începe lucrul, verificați dacă corpul carcasei și cablul de conectare cu fișă nu sunt deteriorate. V

Curățați uneltele de murdărie și, dacă este necesar, deblocați gurile de aerisire. Nu utilizați unelte metalice pentru curățare, care pot deteriora sau distruge suprafața elementelor de fixare sau a capului de încălzire. În cazul în care se constată deteriorări, este interzisă continuarea lucrărilor!

**Atenție** Toate operațiunile de schimbare a adaptorului de tub, de curățare etc. trebuie efectuate cu scula oprită de la curent, deci înainte de a efectua aceste operațiuni: dacă este necesar, scoateți ștecherul cablului sculei din priza de alimentare și așteptați până când suprafețele de încălzire ale sculei se răcesc.

## Instalarea adaptoarelor

1. Asigurați-vă că suprafețele de contact ale capului de încălzire și ale adaptoarelor nu sunt murdare.
2. Înșurubați ferm și sigur adaptoarele pe ambele părți ale capului de încălzire cu ajutorul șurubului.
3. Selectați locația în care vor fi montate adaptoarele pe cap, urmând principiul conform căruia adaptoarele mai mici trebuie montate mai aproape de capătul capului.
4. Marginea adaptorului nu trebuie să depășească marginea capului de încălzire. Este permisă montarea unui set de adaptoare în timpul funcționării.

## Încălzire

Când asamblarea este completă, așezați aparatul de sudură pe suport. Asigurați-vă că adaptoarele și capul de încălzire nu ating alte obiecte. Conectați fișa cablului de alimentare la o priză de curent. Utilizați butonul de selectare a temperaturii pentru a seta valoarea dorită

Cu M55905, o alegere de operare a unei sau ambele încălzitoare.

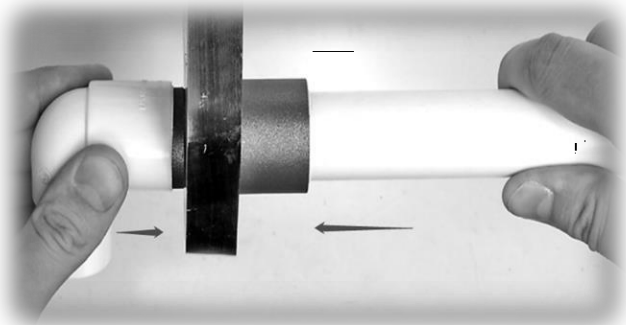


Indicatorul luminos este aprins în timpul funcționării, adică în timpul încălzirii. Când lumina se stinge, temperatura a fost atinsă și aparatul este gata de funcționare.



Pentru modelele M55901 și M55908, butonul termostatului servește ca întrerupător, lumina verde indică alimentarea, iar cea roșie indică funcționarea încălzitorului.

La fel ca la fiecare model, butonul este utilizat și pentru a seta temperatura dorită.



### Procesul de sudare

Piesele care urmează să fie sudate trebuie să fie curățate de toate murdărie, umiditate și praf.

Când încălzirea este completă, așezați cuptorul sau racordul pe adaptor. Așezați o piesă pe adaptor, cealaltă piesă pe adaptor, astfel încât să existe o mică diferență de diametru între piesele care urmează să fie sudate.

Lăsați piesele pe armătură pentru perioada de timp indicată în tabel. Apoi glisați piesele îmbinate de pe adaptor și uniți-le prin glisare una în cealaltă, rotindu-le ușor pentru a facilita introducerea. Nu glisați elementele mai adânc decât limita zonei încălzite. Lăsați îmbinarea finalizată

să se răcească astfel încât să nu se deformeze sau să se despartă.

Lăsați aparatul de sudură pe bază până când acesta se răcește complet. Îndepărtați adaptoarele de țevi și supuneți aparatul și adaptoarele la întreținere.

Înainte de a porni aparatul de sudură, planificați-vă munca, tăiați toate piesele astfel încât procesul de sudare să fie redus la minimum. Mașina nu trebuie lăsată nesupravegheată, nu este economic sau responsabil să o lăsați să taie sau să asambleze conducte.

**ATENȚIE!** : Nu lăsați niciodată aparatul nesupravegheat! Aparatul va pierde din temperatură timp de 15-20 de minute după ce a fost scos din priză.

### Abrevieri pentru materiale

sudabile

HD-PE - Polietilenă de înaltă

densitate

PE - polietilenă

PP - polipropilenă

PTFE - poli(tetrafluoretilenă)

*Diametrul exterior [mm].	Înălțimea de încălzire [mm]	** timp de încălzire [s]	** timp de funcționare [s]	** timp de răcire [s]
20	14	5	4	3
25	16	7	4	3
32	20	8	4	4
40	21	12	6	4

50	22,5	18	6	5
63	24	24	6	6
75	26	30	10	8
90	32	40	10	8
110	38,5	50	15	10

\*diametrul fittingurilor sunt accesorii opționale

\*\*orele sunt aproximative

## Întreținere, transport și depozitare

Lăsați scula să se răcească după fiecare utilizare! Curățarea și întreținerea uneltelor calde pot duce la răniri!

### Curățare

Curățați capacul aparatului de sudură cu o cârpă umedă, curățați accesoriile de încălzire cu o cârpă moale umedă, orice zgârieturi pe suprafața accesoriilor vor duce la o aderență excesivă a plasticului în timpul sudării.

### Transport

În cazul în care este necesar transportul, unitatea trebuie transportată în valiza din fabrică în portbagajul vehiculului. Este recomandabil să se verifice dacă

toate componentele din interiorul carcasei să fie fixate corespunzător, astfel încât să nu se deplaseze în timpul transportului. Asigurați valiza pentru a împiedica deplasarea acestuia în compartimentul pentru bagaje.

### Depozit

Instrumentul trebuie depozitat în carcasa din fabrică, într-un loc inaccesibil minorilor și persoanelor care nu sunt familiarizate cu funcționarea instrumentului.

Temperatura de depozitare trebuie să fie cât mai scăzută posibil, iar locul nu trebuie să fie expus la lumina soarelui.

## Eliminarea sculelor electrice uzate

Un simbol care indică colectarea separată a deșeurilor de echipamente electrice și electronice.



Deșeurile electronice sunt o materie primă secundară - este interzisă eliminarea lor în containerele pentru deșeuri menajere, deoarece acestea conțin substanțe periculoase pentru sănătatea umană și pentru mediu! Ajuțați activ la gestionarea judicioasă a deșeurilor resursele naturale și protejați mediul înconjurător, ducând echipamentele uzate la o unitate de eliminare a aparatelor electrice. Pentru a reduce cantitatea de deșeuri care urmează să fie eliminată, reutilizată, reciclată sau valorificată sub o altă formă.

## Specificații

DATE TEHNICE / SPECIFICAȚII			
<b>TIP</b>	M55905	M55901	M55908
<b>Tensiunea de alimentare</b>	230 V	230 V	230 V
<b>Controlul temperaturii</b>	50-300OC	50-300OC	50-300 OC
<b>Gama de țevi sudate</b>	16-63 mm	16-63 mm	16-32
<b>Putere nominală</b>	1,5 kW	0,8 kW	1,2 kW